

楚雄市三街镇国土空间规划

(2021-2035)

-草案公示稿-



本次成果为草案公示版，最终以审批文件为准。

前言

为贯彻落实《中共中央国务院关于建立国土空间规划体系并监督实施的若干意见》（中发〔2019〕18号）、《自然资源部关于全面开展国土空间规划工作的通知》（自然资发〔2019〕87号）、《中共云南省委云南省人民政府关于建立全省国土空间规划体系并监督实施的意見》等有关要求，将主体功能区规划、土地利用规划、城乡规划等空间规划融合为统一的国土空间规划，健全国土空间开发保护制度，整体谋划生态文明新时代下三街镇国土空间开发保护格局，特编制《楚雄市三街镇国土空间规划（2021-2035年）》（以下简称《规划》）。

《规划》包括镇域和中心镇区两个层次。上位规划划定中心镇区以三街镇政府所在地划定的城镇开发边界为主体，镇域规划主要突出底线约束、用地结构及布局、资源保护利用、产业空间布局和各类设施统筹安排、国土整治修复、用途管制和国土空间利用时序等内容。中心镇区规划主要突出道路交通、公共绿地与公共开敞空间、开发强度、风貌管控、历史文化保护、设施安排、综合防灾、“绿线、紫线、黄线、蓝线”（以下简称“四线”）控制等内容。本次规划期限为2021年至2035年，规划基期年为2020年，近期目标年为2025年，目标年为2035年。

目录

CONTEXT

01 规划总则

1. 规划目的
2. 规划原则
3. 规划期限
4. 规划范围
5. 规划层次

02 发展研判

1. 发展定位
2. 发展目标
3. 发展战略

03 资源保护与利用

1. 底线约束落实
2. 空间结构布局规划
3. 国土资源统筹利用

04 镇村统筹发展

1. 镇村体系构建
2. 村庄布点优化
3. 构建城乡生活圈
4. 产业布局空间

05 基础设施支撑体系

1. 综合交通
2. 基础设施
3. 综合防灾

06 生态修复与国土综合整治

1. 生态修复
2. 国土空间整治
3. 矿山修复

07 中心镇区规划

1. 镇区空间结构
2. 中心镇区用地布局
3. 中心镇区公共服务设施

08 规划传导与实施保障

1. 规划传导
2. 完善规划实施保障

01 规划总则

1.规划目的

2.规划原则

3.规划期限

4.规划范围

5.规划层次



1.1 规划目的

为深入贯彻落实党的二十大报告关于“坚持绿水青山就是金山银山的理念，坚持山水林田湖草沙一体化保护和系统治理，生态文明制度体系更加健全”的精神，按照《中共中央国务院关于建立国土空间规划体系并监督实施的若干意见》的要求，加快建立以国土空间规划为基础、以统一用途管制为手段的国土空间开发保护制度，深化落实《楚雄市国土空间规划（2021-2035年）》确定的目标、定位、任务，结合三街镇的实际情况，实现乡镇“高水平保护，高品质生活，高效能治理，高质量发展”的工作目标，特编制此规划。

本规划是三街镇国土空间保护、开发、利用、修复等工作的具体安排，是编制详细规划和相关专项规划、实施国土空间用途管制的重要依据。

1.2 规划原则

坚持底线，绿色发展

保护耕地，节约集约

以人为本，品质提升

因地制宜，彰显特色

上下联动，强化实施

政府主导，公众参与



1.3 规划期限

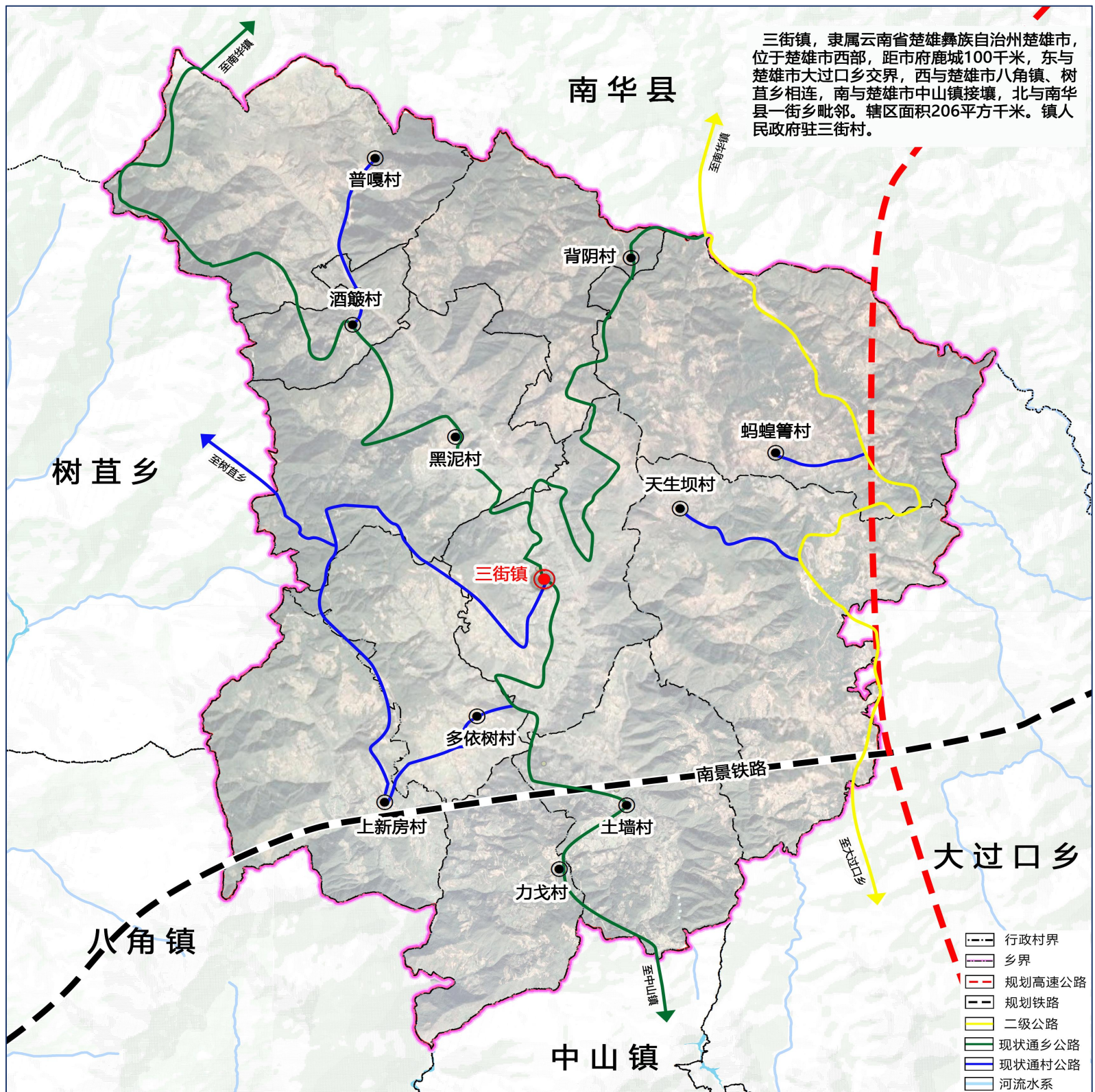
规划期限为2021至2035年，规划基期年为2020年，近期目标年为2025年，规划目标年为2035年。

1.4 规划范围

全域面积206平方公里，全镇辖三街、多衣树、上新房、力戈、土墙、天生坝、蚂蝗箐、背阴、普嘎、酒箐、黑泥 11个村委会。

1.5 规划层次

本次规划包括镇域和中心镇区两个层次，行政辖区内全域国土空间，镇域面积为206平方公里，城镇开发边界面积16.898公顷。



02 发展研判

- 1.发展定位
- 2.发展目标
- 3.发展战略



2.1 发展定位

整合三街镇的山、水、林、田、湖、城等现状国土资源，衔接《楚雄市国土空间总体规划（2021-2035）》等上位规划相关部署，三街镇在全市和全州具有明显的民族特色，是革命文化传承地；在全省和滇中经济区中，具有天然药业、绿色食品业的竞争优势；在楚雄城镇化快速推进进程中，是楚雄州府、市府驻地鹿城通往树苴、八角、中山、大过口、西舍路的主要通道，将三街镇打造为：

楚雄市“西部山区门户”

以高原特色农业、绿色食品加工业为主，

以“红色文化+彝族文化”为特色的旅

游型小镇



2.2 发展目标

2025年，全面落实“三区三线”管控底线，主体功能区布局进一步优化，各级生态功能区保护、重点地区生态修复和环境治理体系基本建立，生态环境得到改善，国土空间总体格局进一步优化。巩固拓展脱贫攻坚成果同乡村振兴有效衔接取得明显成效，城乡人居环境得到进一步改善，交通、教育、文化支撑更强劲，推动三街镇经济、社会、跨越式发展迈向新台阶，人民生活水平稳步提高。



2035年，高质量发展的国土空间格局支撑作用更加凸显，在保持绿色生态引领发展的前提下，“红色文化+彝族文化”为特色的旅游型小镇建设更加完善。推进一二三产业融合发展，提升乡镇服务功能和品质。基本实现社会治理体系和治理能力现代化，实现三街镇全域国土综合治理和城乡环境品质跨越式提升，现代化基础设施体系全面形成，与全市同步基本实现社会主义现代化。



2.3 发展战略

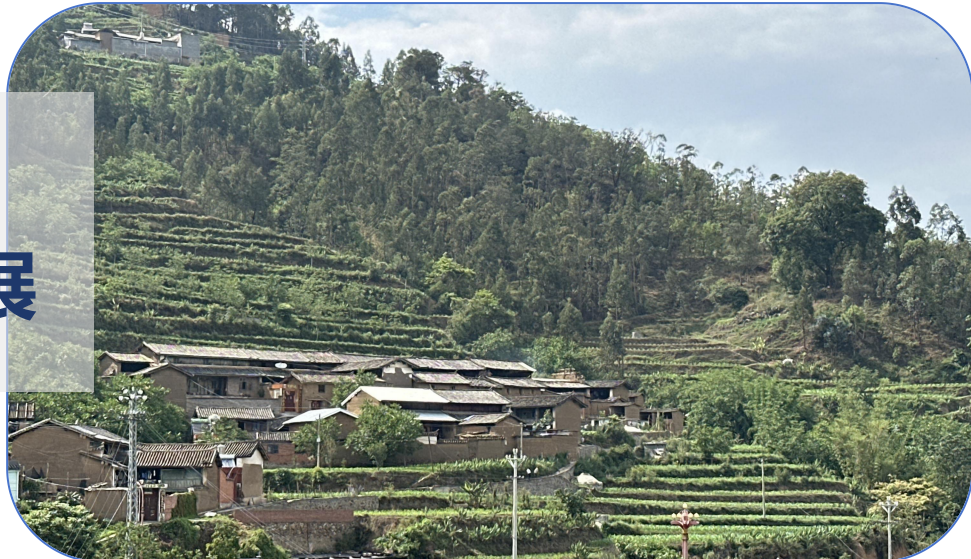
战略一
保护生态，优化绿水青山空间



战略二
谋求发展，探索“两山”转化



战略三
强化中心，促使镇村集聚发展



战略四
挖掘特色，培养发展新动能



战略五
内涵提升，创建宜居生活环境



03 资源保护与利用

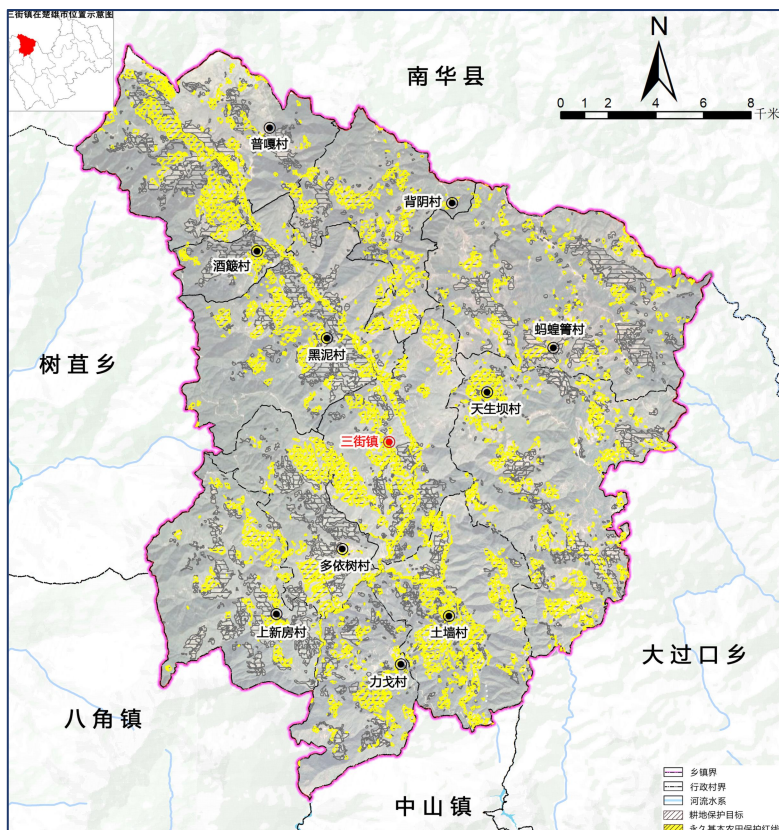
1. 底线约束落实

2. 空间结构布局规划

3. 国土资源统筹利用

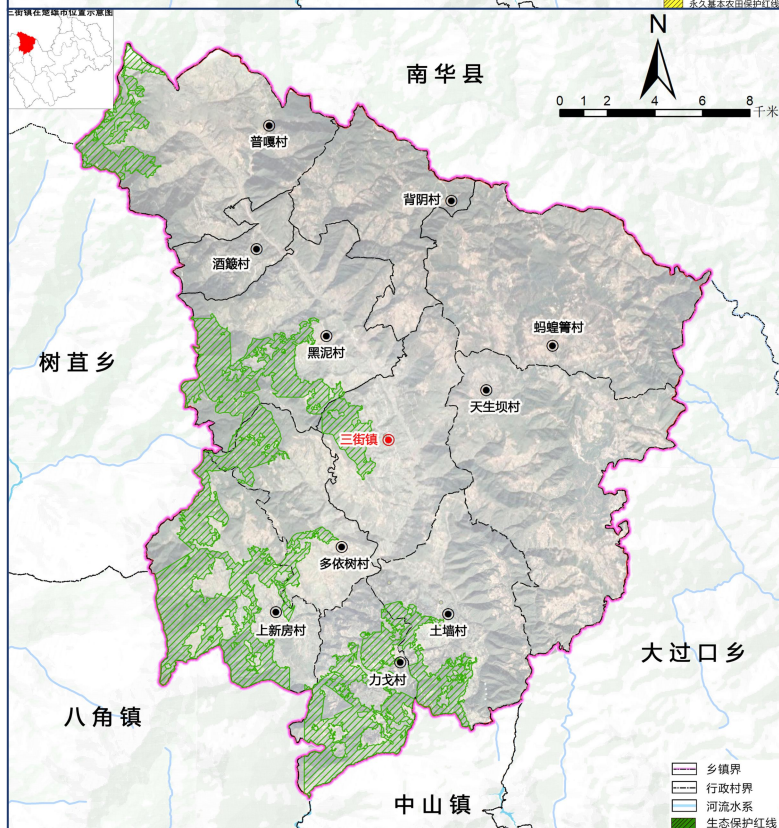


3.1 底线约束落实



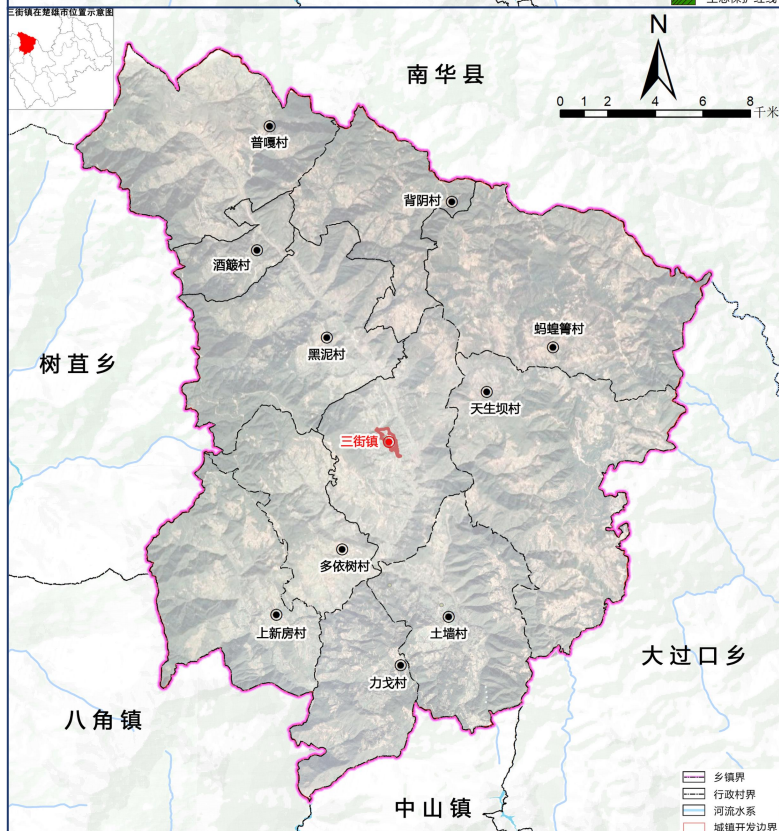
永久基本农田保护红线

落实市级永久基本农田划定成果，落实市级传导的永久基本农田保护目标**2374.15**公顷。落实市级传导的耕地保有量目标年**4673.9315**公顷。



生态保护红线

落实市级传导的生态保护红线保护目标**181.7552**公顷。



城镇开发边界

落实市级传导的城镇开发边界面积**16.8957**公顷。

3.2 空间结构布局规划

综合交通、产业、资源等条件，将三街镇镇域整体空间结构布局为
“一轴、两区、三带、四廊、五景、六街”

一轴：即以三街河为轴线；

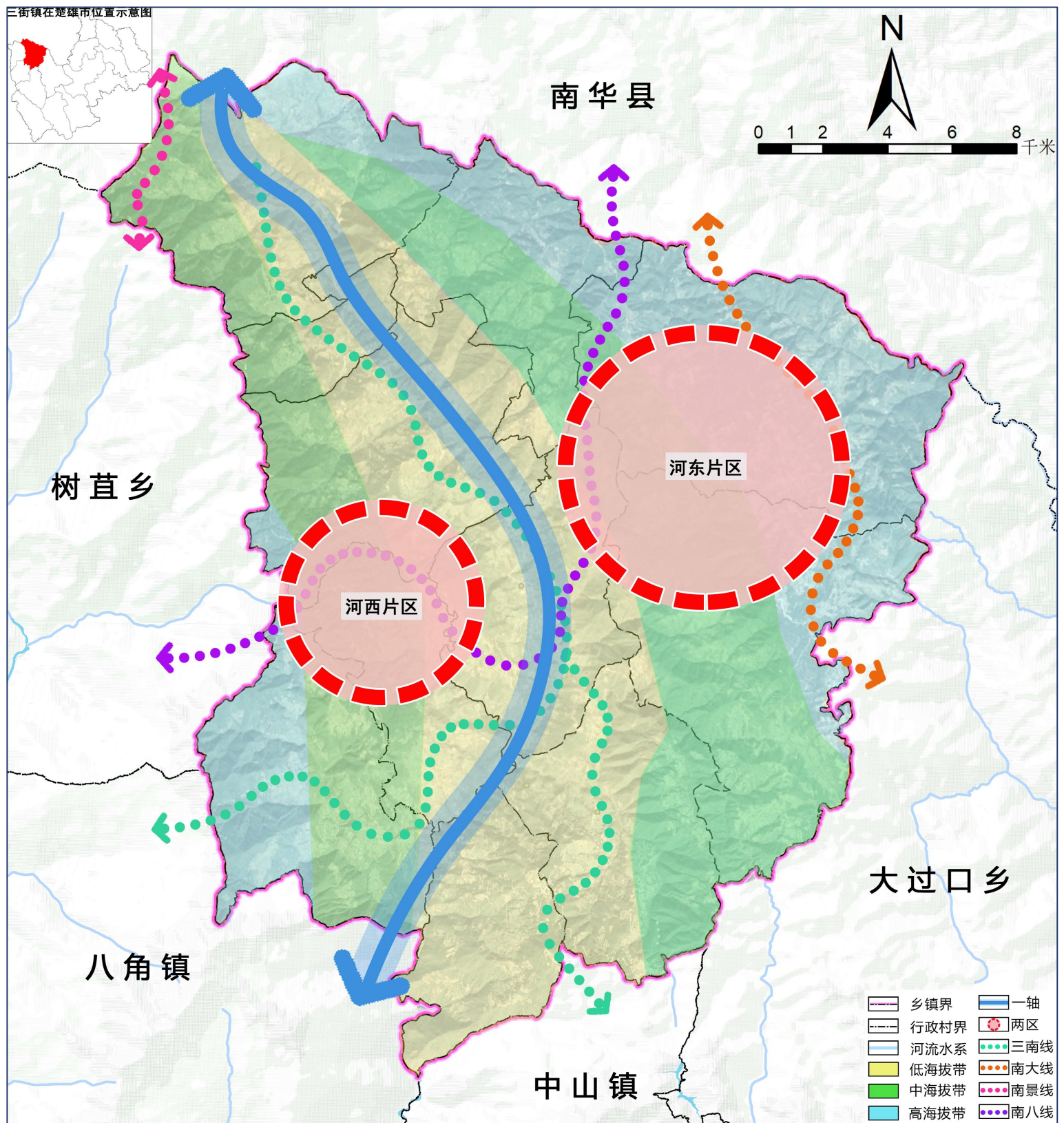
两区：分为河东、河西两个区域；

三带：低海拔产业带、中海拔产业带和高海拔产业带；

四廊：南八（南华 - 八角）、南景（南华 - 景东）、南大（南华 - 大过口）、三南（三街 - 南景）；

五景：烈士陵园、唐家大院、锁水阁、石照壁、三尖山；

六街：三街集镇和普嘎六街、大田丫口彝街、天生坝嘎奈五街、力戈五街、上新房十街6个街天集市为主体，发展农村电子商务经济和集贸经济。



3.3 国土资源统筹利用

林地资源与水源地

三街镇共有国家级公益林**4238.0845**公顷，省级公益林**4436.2945**公顷。摸清林地补充潜力，合理开发利用林地后备资源，加强生态系统整体保护，落实林地管制措施。

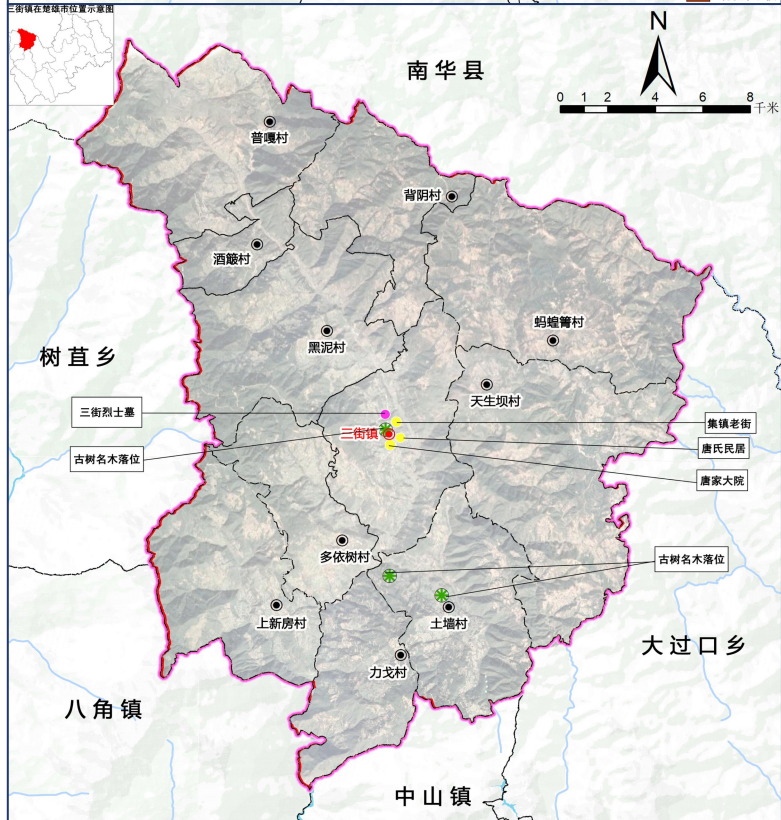
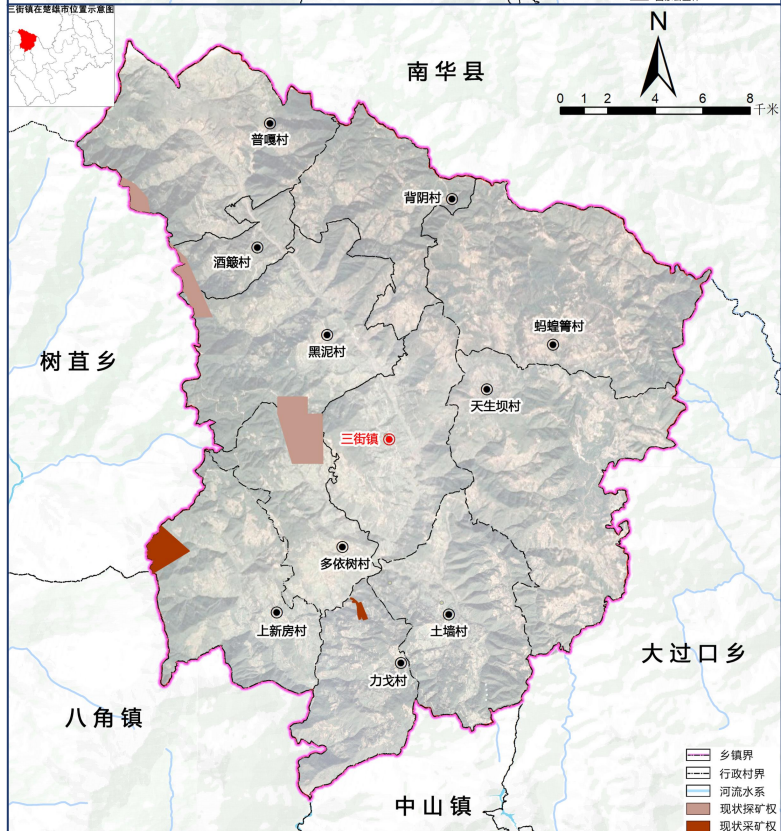
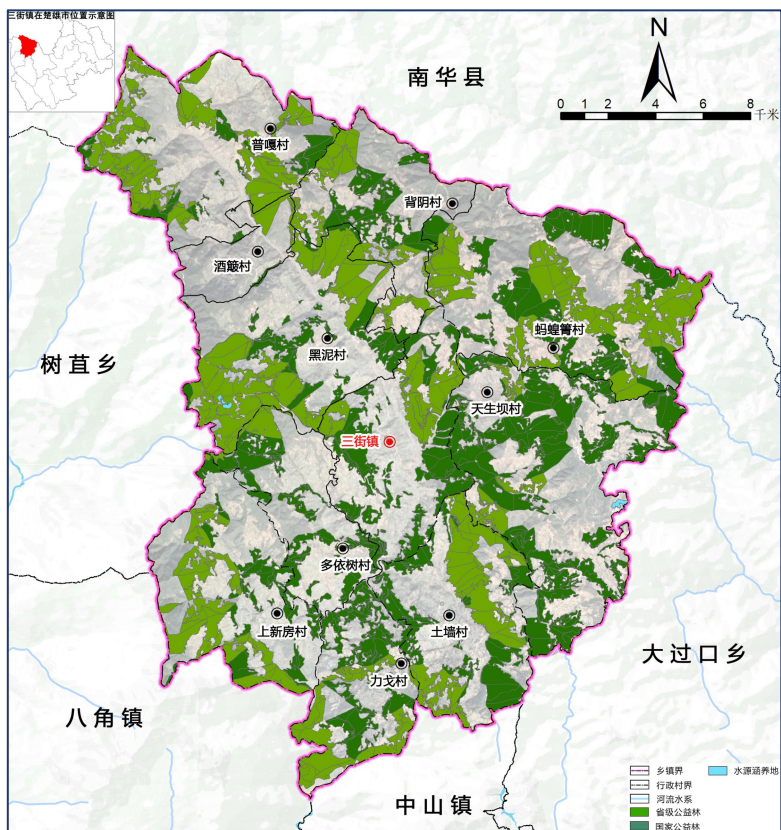
水源涵养地:水源涵养地**11.2808**公顷。

矿产资源

合理调控矿产资源开发，推进矿产资源绿色勘察，提高勘察，开发效率。现状探矿权**291.693**，现状采矿权**92.7355**。

历史文化资源

全镇共有市级文物保护单位**3**处（**唐家大院、唐氏民居、集镇老街**），不可移动革命文物保护单位**1**处（**三街烈士墓**），未定级具有保护价值的文物保护单位**1**处（**上陈家村铜鼓出土点**）。



04 镇村统筹发展

- 1.镇村体系构建
- 2.村庄布点优化
- 3.构建城乡生活圈
- 4.产业布局空间



4.1 镇村体系构建

按照“优化资源配置、增强服务能力、引导人口集聚、便于乡村治理原则，综合考虑人口规模、村庄类型、产业发展、地理环境等因素，以中心村带动周边一般村，构建“1个一般镇5个中心村和5个一般村”组成的镇村体系。

一般镇

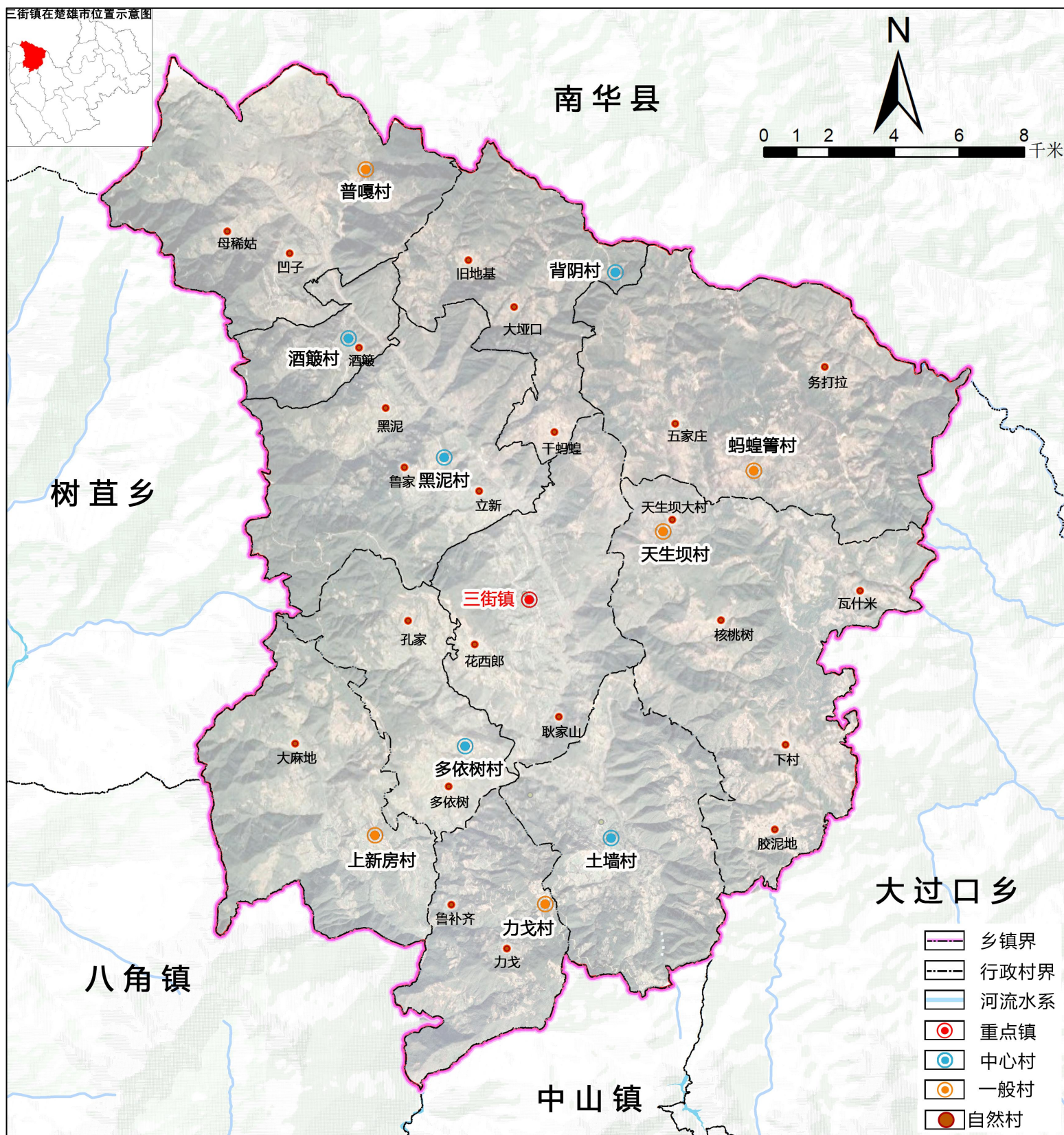
三街镇

中心村

多依树村、土墙村、
酒簸村、背阴村、黑
泥村

一般村

蚂蝗箐村、普嘎村、
天生坝村、上新房村、
力戈村



4.2 镇村体系构建

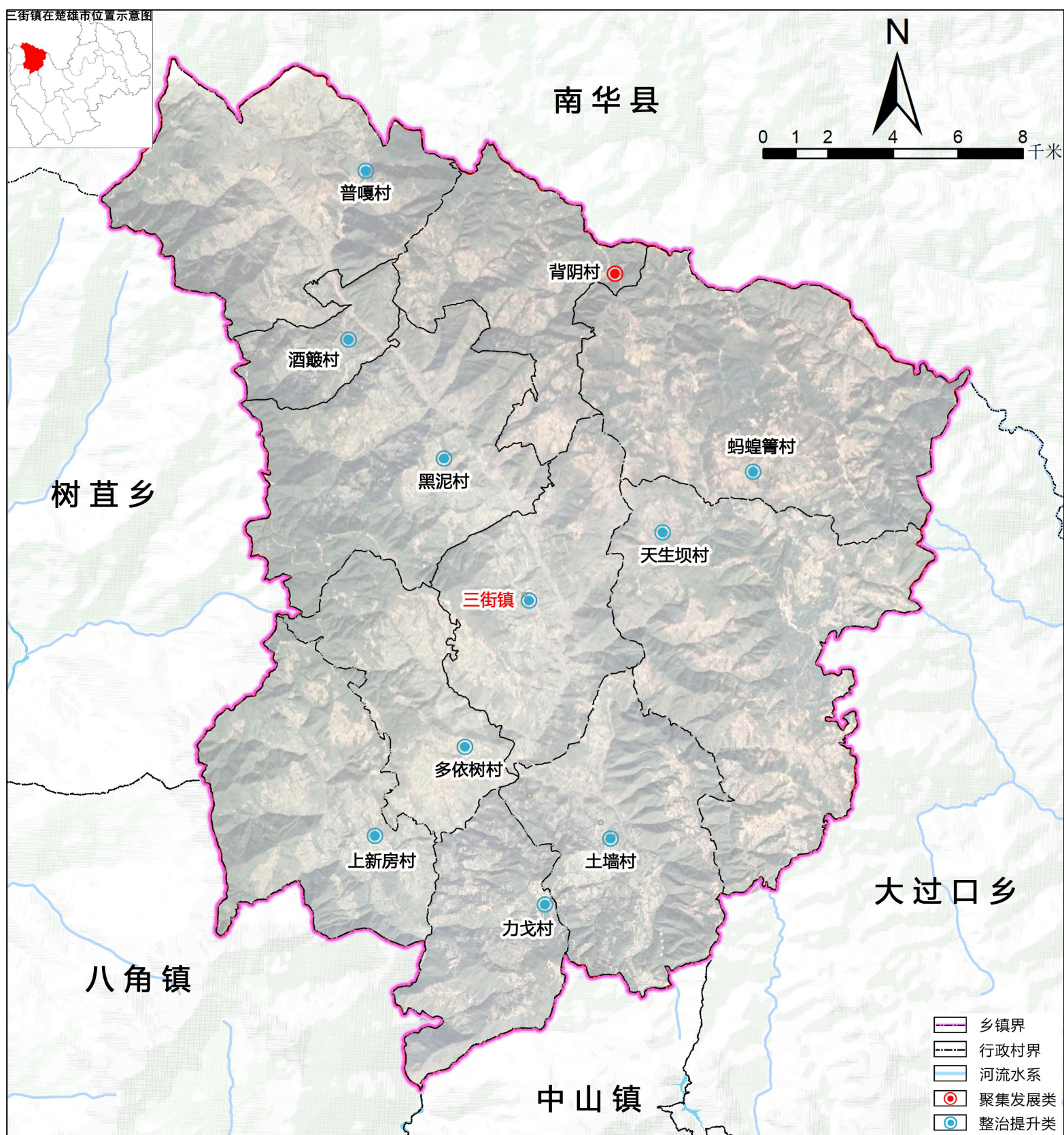
贯彻落实乡村振兴战略总体要求，综合各村资源禀赋，明确村庄的发展类型、规模，引导后续村庄建设合理、有序、特色、高效发展，**镇域内村庄主要分为城郊融合类、集聚发展、整治提升、特色保护、搬迁撤并五大类型。**

集聚发展类

三街村、背阴村

整治提升类

多衣树村、酒簸村、上新房子村、土墙村、天生坝村、普嘎村、黑泥村、力戈村、蚂蝗箐村



4.3 构建城乡生活圈

规划落实各专项规划，更好满足多样化多层次需求采取保留、提升、转型、新增等方式，分级分求，推动资源整合，布局公共服务设施，构建“中心镇区—村”两个社区生活圈层级。

中心镇区

承担农村转移人口需求和镇域服务中心的任务，配置城镇社区层级的服务要素，形成乡村社区生活圈服务核心，打造车行30分钟服务圈，辐射整个镇域。

功能	名称	配置情况
健康管理	卫生院	●
为老设施	养老服务中心	○
	老年活动室	○
	老年人日间照料中心	○
教育设施	高中	——
	初中	●
	小学	●
	幼儿园	●
文化活动	乡镇文化活动中心	●
	文化活动室	●
体育健身	乡镇体育中心	——
	室外综合健身场地	●
商业及为农服务	菜市场	●
	集贸市场	○
	物流服务站	○
	电信、邮政营业场所	●
	农业服务中心	○
	便民服务中心	●
	技能培训中心	○
应急、公共安全	消防站	●
	避难场所	●
	应急通道	●
	防灾设施	●
其他	生活垃圾中转站	●
	公共厕所	●
	上下客点	●
	停车场	●
	公园、游园	○

备注：“●”为必设，“○”为选设，“——”为不设。

村

依托中心村，综合考虑乡村居民常用交通方式，按照车行15分钟可达的空间尺度，配置村/组层级服务要素，同时注意相邻村庄错位配置、共享使用。

功能	设施	中心村	一般村
行政管理	村委会	●	●
	警务站	●	——
健康管理	便民服务站	●	○
	村卫生室	●	●
为老服务	老年活动室	●	○
	村级养老幸福院	○	○
	老年人日间照料中心	○	○
教育	村幼儿园	○	○
	乡村小学	○	○
文化活动	村民活动室	●	●
	农家书屋、文化站	●	●
	公房、红白喜事厅	●	○
	民俗广场	○	○
体育健身	篮球场、运动场	●	●
	小卖部、农家乐等便民店	○	○
	金融电信服务点	○	○
其他	垃圾收集点	●	●
	公共厕所	●	●
	小型排污设施	●	●
	物流配送点	●	○
	村级客运站点	●	○
	公交站点	○	——
	停车场	●	●
	微型消防站	●	●
	应急通道	●	●
农村公益性公墓	○	○	

备注：“●”为必设，“○”为选设，“——”为不设。

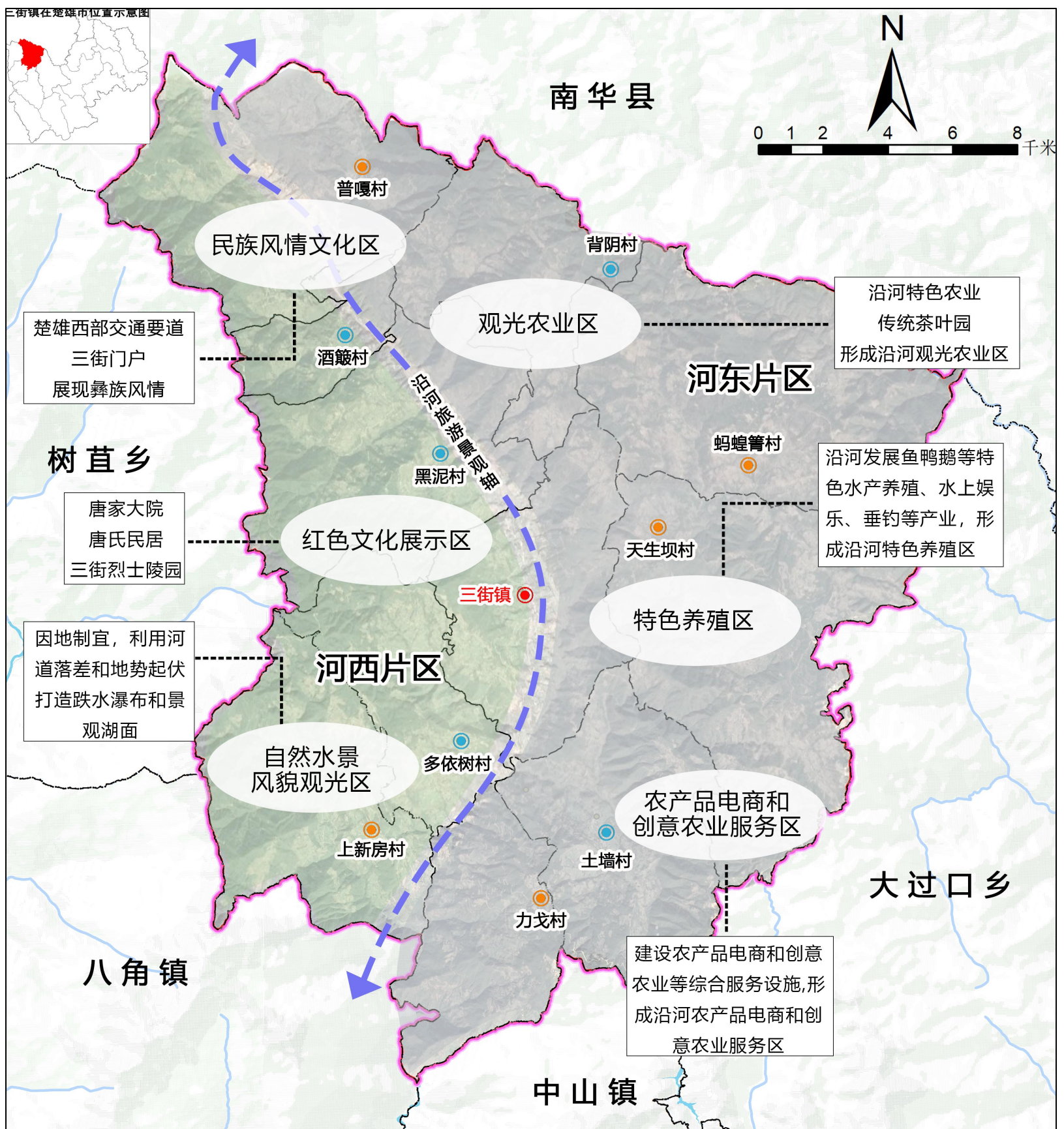
4.4 产业空间布局

围绕三街河综合治理，重点打造农耕文化为主的十里景观长廊，按照有景观、有文化、有特色、有产业的要求，以三街河为发展轴，带动沿岸产业发展、农田改造提升，打造“一廊两片六区”的产业发展格局，带动产业开发融合，助推全镇产业转型升级。

一廊：打造三街河沿河十里农耕景观文化长廊。

两片：以三街河为界分为河东、河西两个产业片区。

六区：打造沿河观光农业区、沿河特色养殖区、沿河农产品电商和创意农业服务区、沿河自然水景风貌观光区、沿河民族风情文化区和红色文化展示区6个产业区。



05 基础设施支撑体系

- 1.综合交通
- 2.基础设施
- 3.综合防灾



06 生态修复与国土综合整治

1.生态修复

2.国土空间整治

3.矿山修复



6.1 生态修复

地质灾害防治

加强位于普嘎村在册的一个自然灾害防治点，防治滑坡灾害的发生，防治面积0.53ha。

林地后备资源开发

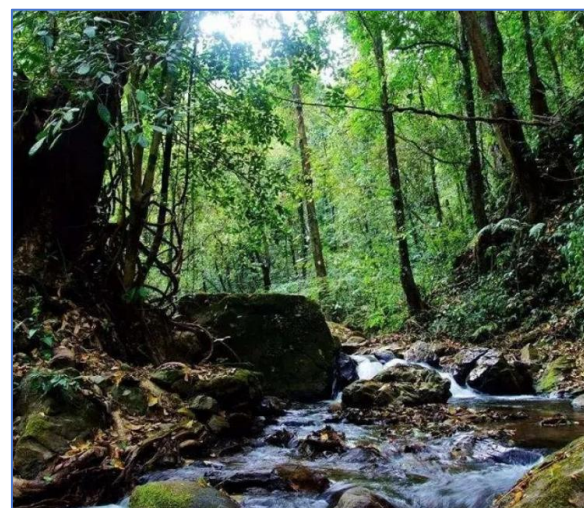
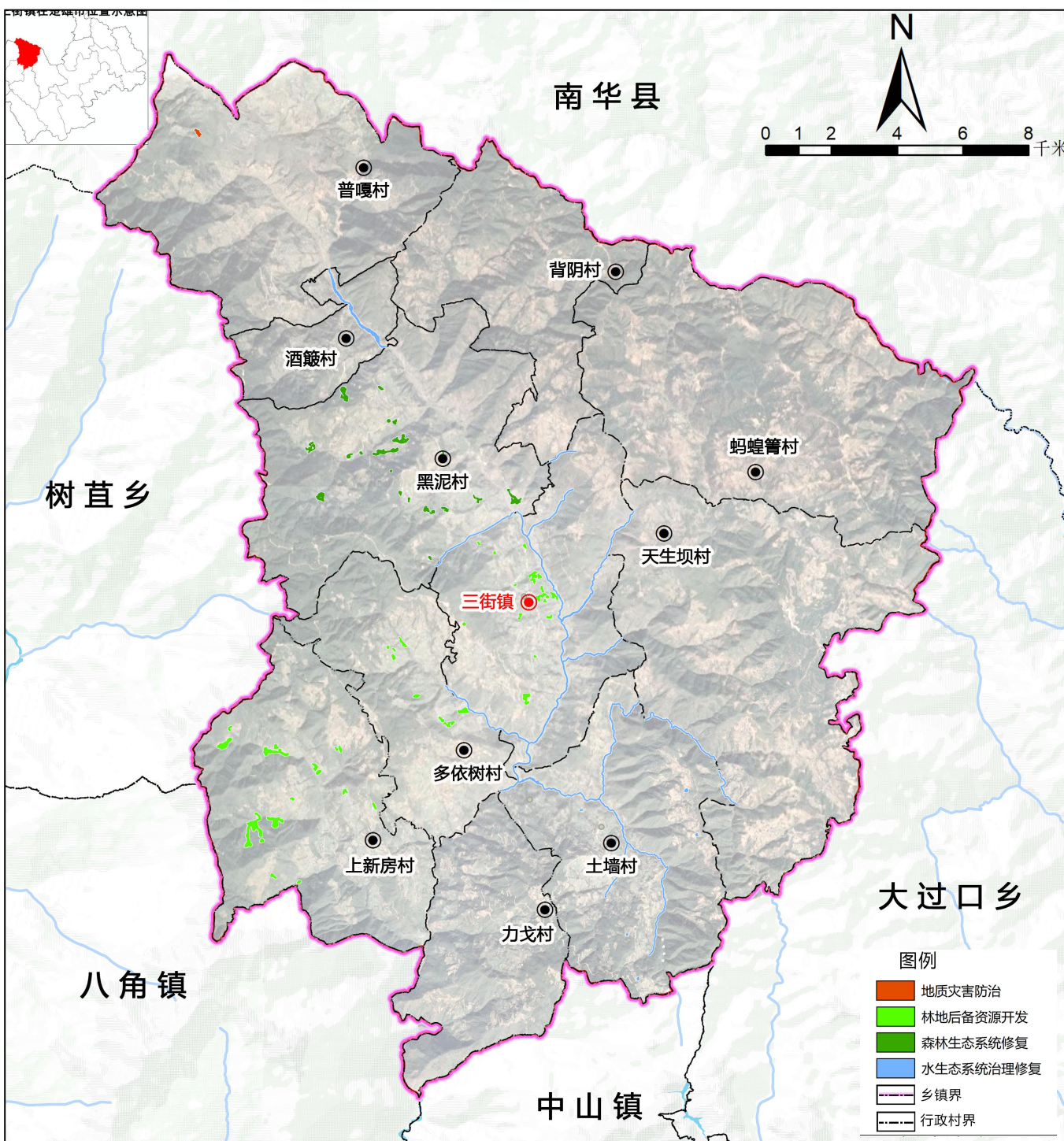
位于三街镇、多依树村、上新房村实施林地后备资源开发，面积20.98ha。

森林生态系统修复

位于黑泥村实施森林生态系统修复工程，保护生物多样性，面积10.90ha。

水生态系统治理修复

位于三街镇、酒箐村、土墙村的水系生态系统实施治理修复工程，修复生态，面积16.94ha。



6.2 国土空间整治

建设空间综合整治

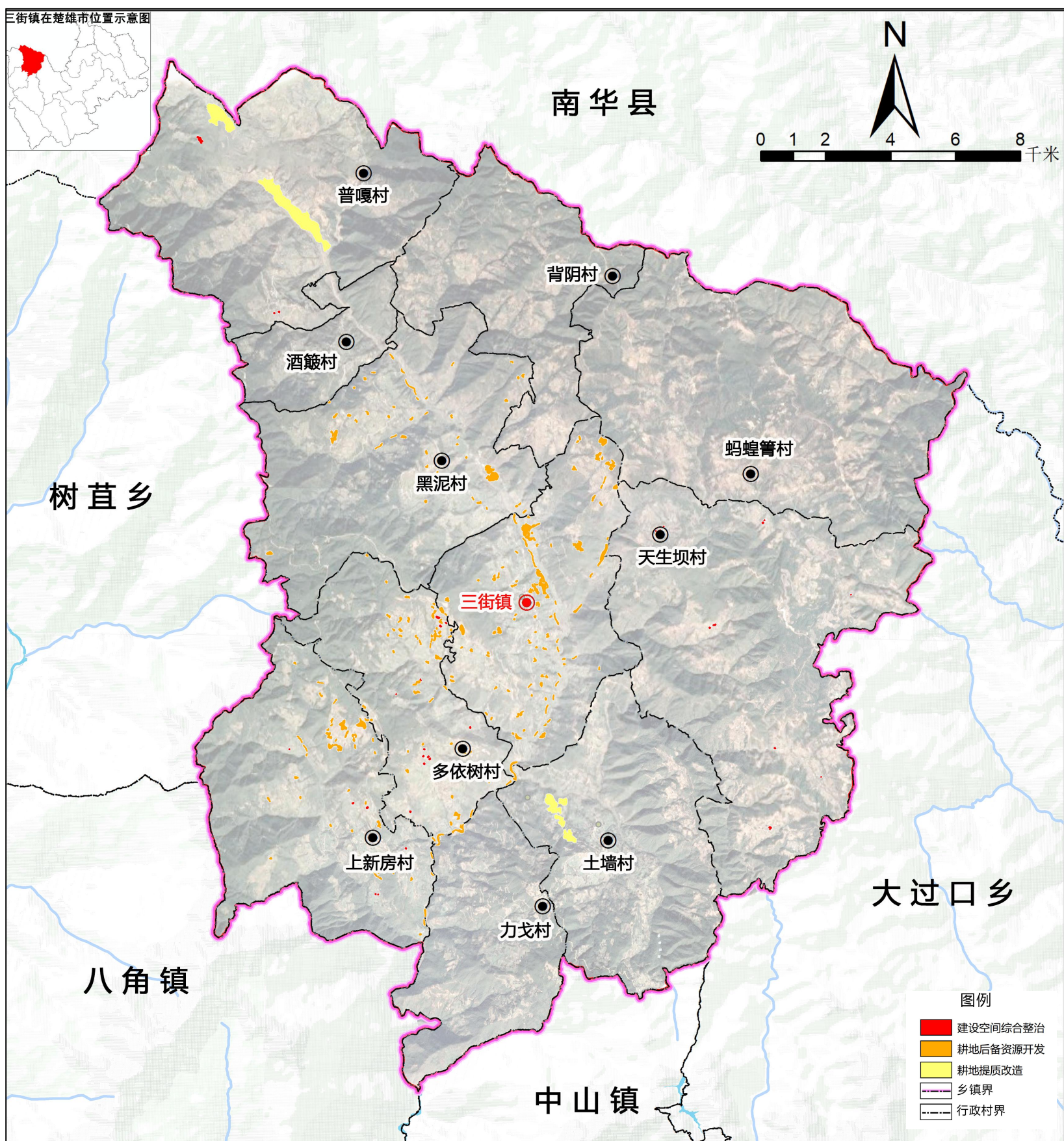
对镇域内一户多宅,面积0.74ha, 空心村/闲置宅基地, 面积1.33ha, 进行腾退, 合理开发利用城镇综合建设空间。

耕地后备资源开发

在三街镇、多依树村、上新房村、黑泥村实施耕地后备资源开发工程, 开发面积49.66ha。保障国家粮食安全。

耕地提质改造

对位于普嘎村和土墙村的中低产耕地进行提质改造, 实施中低产农田改造55.65ha。



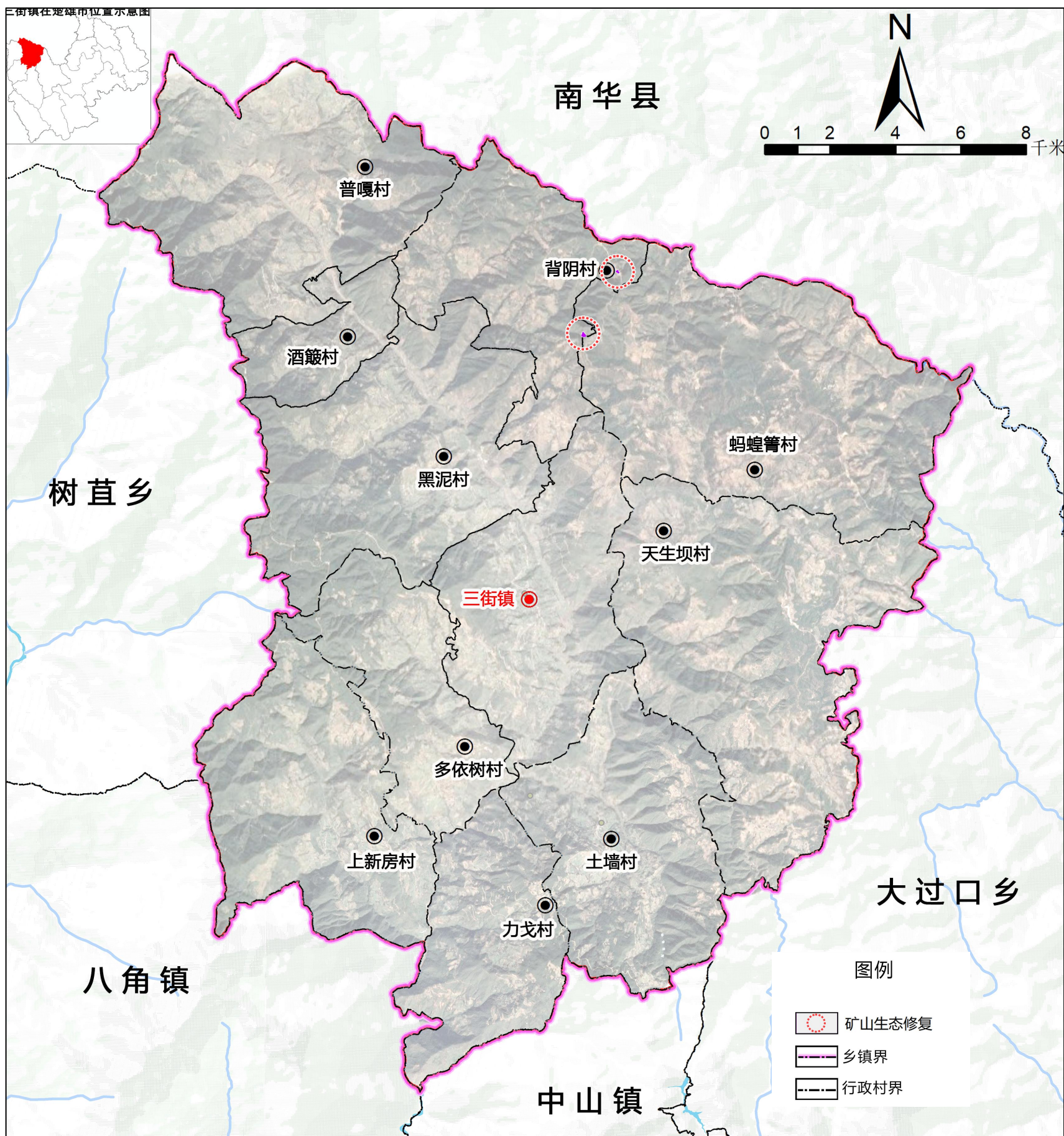
6.3 矿山修复

矿山修复

对背阴村的两个矿山工业点进行生态环境治理和生态修复，面积0.41ha。

开展矿山复绿行动。推进废弃矿山的山、水、田、林、湖、草、沙综合治理宜农则农、宜林则林、宜园则园、宜水则水，充分结合全民义务植树等活动，恢复矿区的青山绿水。

发展绿色矿业，建设绿色矿山，鼓励矿山企业按照高效利用资源、保护环境、促进山绿水。矿地和谐的绿色矿业发展要求，实施绿色矿山发展规划，加快建设资源节约型和环境友好型企业。



07 中心镇区规划

1.中心镇区规划

2.中心镇区用地布局

3.中心镇区公共服务设施



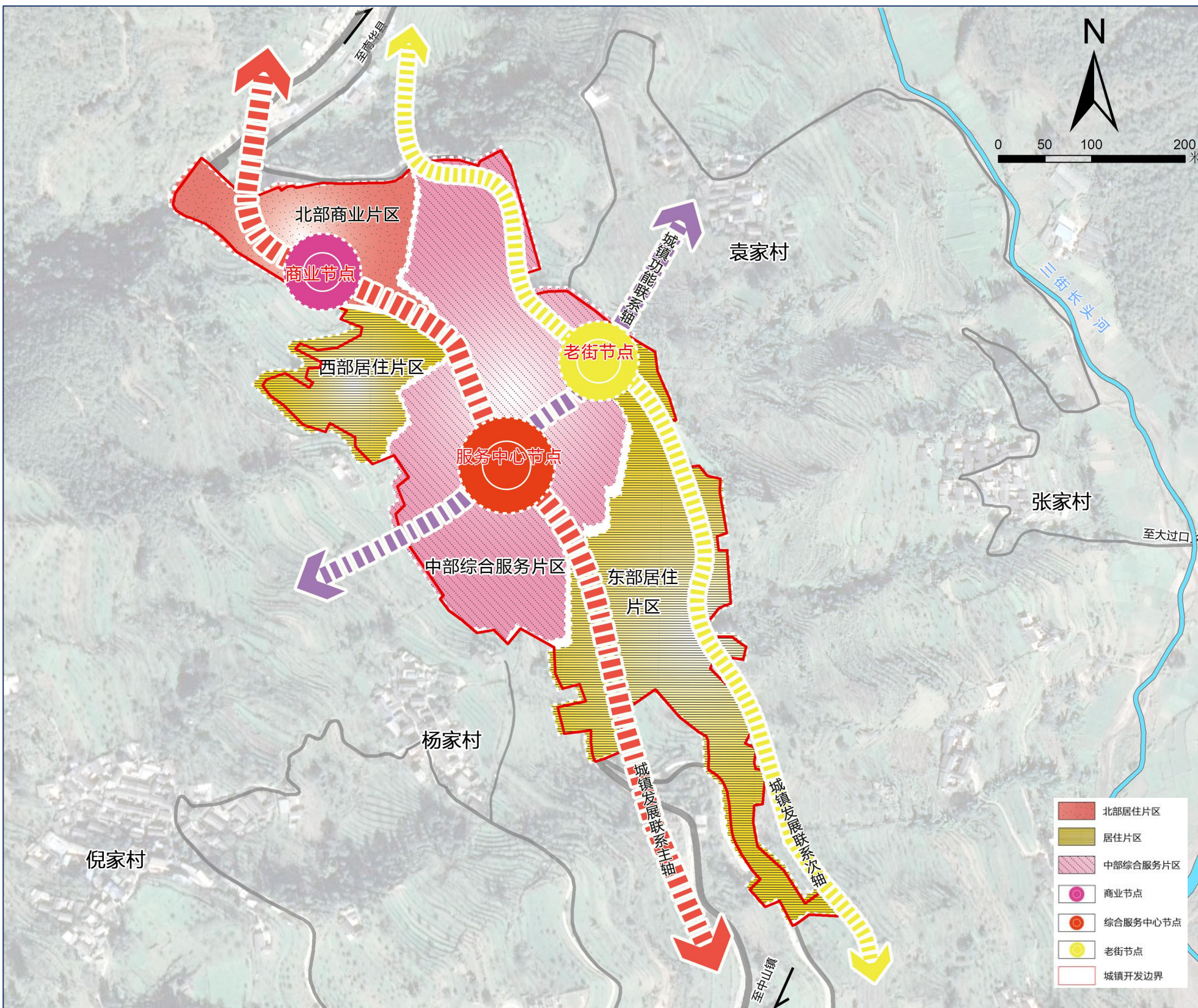
7.1 中心镇区规划

构建“三轴、三心、四片”的功能结构。

三轴：城镇功能联系轴、城镇发展联系主轴、城镇发展联系次轴；

三心：综合服务中心、老街次中心、商业次中心；

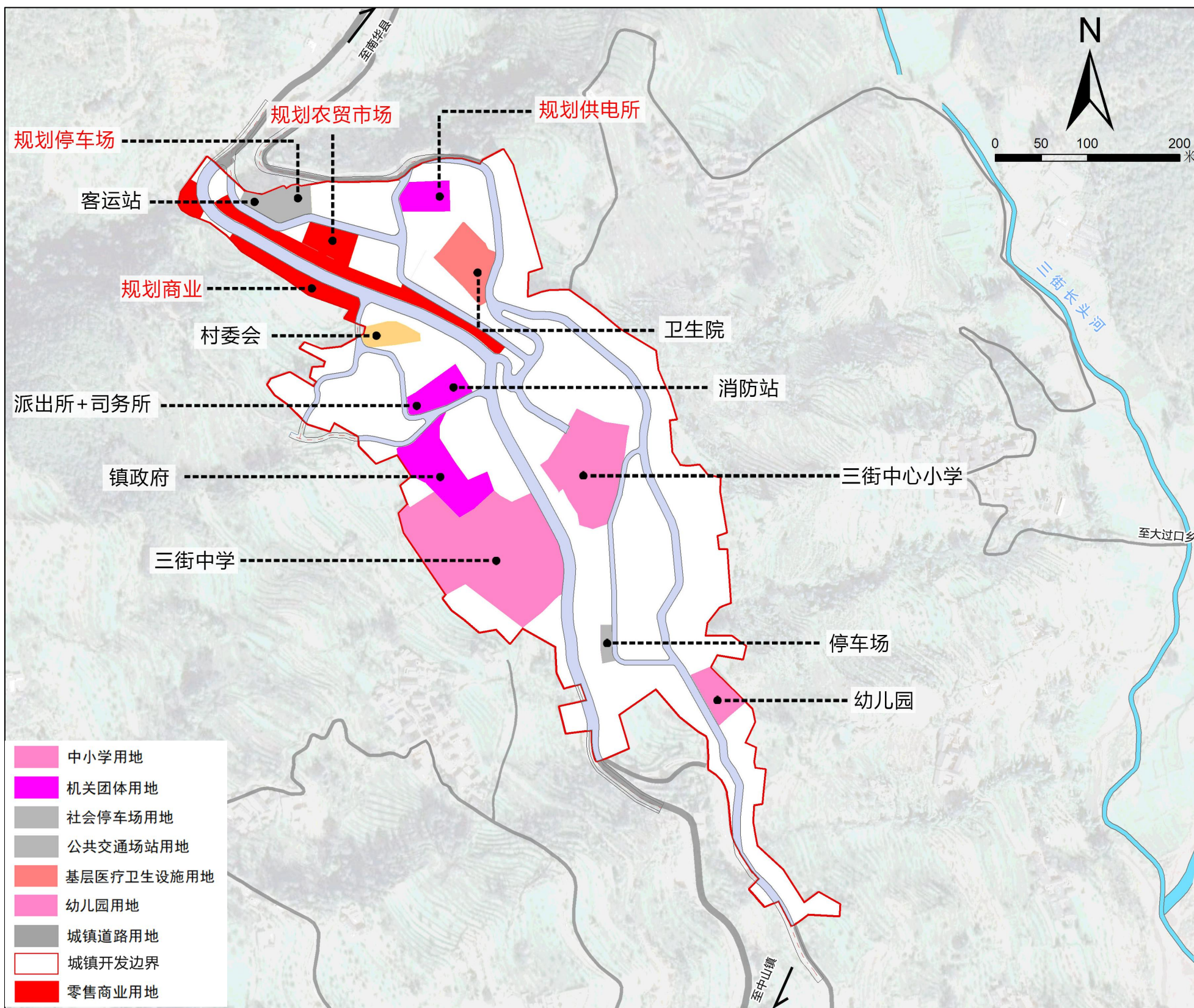
四片：西部居住片区、中部综合服务片区、东部居住片区、北部商业片区。



7.3 中心镇区公共服务设施

规划建设均衡的公共服务设施体系，对接镇区基本公共服务标准，配套公共服务设施，带动片区发展。

配套标准：落实公共管理与公共服务设施约4.18公顷。



08 规划传导与实施保障

1.规划传导

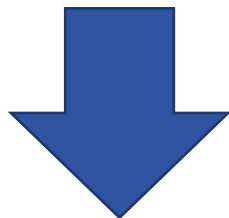
2.完善规划实施保障



8.1 规划传导

云南省国土空间规划

落实



传导

楚雄彝族自治州国土空间总体规划

落实



传导

楚雄市国土空间规划

落实



传导

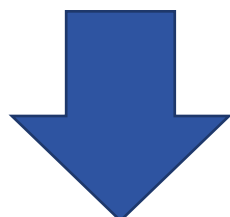
三街镇国土空间规划

传导落实



城镇开发边界内
：详细规划
城镇开发边界外
：村庄规划

协同规划



特定行业、区域
专项规划
周边县市乡镇国
土空间规划

8.2 完善规划实施保障

国土空间规划要真正能够实施，必须依靠法规政策保障，规范规划编制、实施监督的主体、行政程序；针对各个行政审批和行政许可事项，出台相应的操作细则，形成完整的法律法规体系，保障空间规划的落实。



建立党委领导、政府负责、部门协同、公众参与、上下联动的工作机制，提出推进乡镇规划的实施措施。

充分利用各种媒介向社会公布和宣传乡镇规划，建立规划宣告和交流互动机制，增强公众对生态环境保护、国土空间合理保护开发、自然资源节约集约利用等重要性的认识。

完善社会监督机制，鼓励公众积极参与规划的实施和监督。

利用国土空间规划“一张图”实施监督系统，实现对乡镇规划的精准实施、实时监测、及时预警和定期评估。